

Kyushu Univ., Japan; Paratypes deposited in National Mus. Nat. Hist., Paris)

Kerzhner, 1988, Keys to the Insects of the Far East USSR, 2: 776.

体黑，长椭圆形（图 283），为圆花蜻属中体型较大的类型；毛被长，极密（图 287）。头长 0.24，宽 0.41，头顶毛被较稀，中部有若干长毛，排列成“V”型，毛长者可达复眼直径，两单眼间有 3 对毛。触角第 1 节黑褐，第 2 节和第 3 节基半黄色，第 3 节端半和第 4 节黄褐色，其上毛长均稍超过该节直径，各节长 0.07:0.26:0.16:0.19。前胸背板长 0.33，领宽 0.38，后缘宽 0.88；侧缘直；前角处薄边宽接近复眼直径。胫区细长，位于中部两侧，两胫之间较宽，与前叶质地相同，其余部分刻点浅，细密，胫后及中部凹陷较深，后叶中部略呈横皱状。小盾片中部深陷，具横皱，每侧各有一较深的圆形陷坑。前翅外侧缘凸出，成弓形；外革片长 0.80，楔片长 0.28，膜片大部灰褐色，后端区域为灰白色。喙第 2 节全部及第 3 节基部褐色，其余黄色，第 2—4 节长 0.12:0.22:0.22。体腹面黑色。臭腺沟缘略呈半圆形弯曲，端半部分为脊状（图 297）。足基节、股节外侧深褐至黑褐，股节内侧黄褐至深褐，中、后足胫节基部 3/4 褐色，其余黄色，仅中足胫节具长毛，长约为该节直径 2 倍。雄虫阳基侧突钩状，外侧具小刺突（图 291—292）。体长 1.95—2.10。

观察标本 14♀，四川丹巴，2 100m，1985.VIII. 11，卜文俊采（采自柳树（*Salix* sp.，丛生）上；2♀，四川丹巴，2 350m，1985.VIII. 13，卜文俊采。

分布 四川（丹巴）；日本，俄罗斯（远东地区）。

日本圆花蜻 *Bilia japonica* Carayon et Miyamoto, 1960

Bilia japonica Carayon et Miyamoto, 1960, *Mushi*, 33 (4): 27—28, figs.: 1B, 2B-F, 3A-D.

(origi. descrip.; type-locality: Japan; Holotype and Allotype deposited in Entomol. Lab., Kyushu Univ., Japan; Paratypes deposited in Kyushu Univ.; National Mus. Nat. Hist., Paris, & Brit. Mus. Nat. Hist., London)

Kerzhner, 1988, Keys to the Insects of the Far East USSR, 2: 774.

Bu & Zheng, 1990, *Entomotaxonomia*, 12 (2): 82, 84.

Zheng & Bu 1990, *Contr. Tianjin Nat. Hist. Mus.*, 7: 26.

体黑，毛被长密（图 281）。头长 0.24，宽 0.39，头顶毛被较密，中部有若干长毛，呈“V”形排列，毛长者可达复眼直径；两单眼间有 3 对毛。触角缺失（日本标本各节长的比例为♂7:21:17:21，♀6:20:15:20）。前胸背板长 0.25，领宽 0.32，后缘宽 0.24；侧缘直，前角处薄边宽接近复眼直径之半；胫区细长，位于中部两侧；两胫之间较宽，与前叶质地相同，其余部分刻点浅，细密，胫后及中部凹陷较深，后叶中部略呈横皱状。小盾片中部深陷，横皱状，每侧各有一较深的圆形陷坑。前翅外侧缘凸出，成弓形；外革片长 0.60，楔片长 0.25，膜片大部浅灰褐色，后端为灰白色。臭腺沟缘略

呈半圆形弯曲，端半部分为脊状（图 298）。足的基节和股节红褐色，中、后足胫节基部 1/3 褐色，其余黄色，中足胫节毛一般，胫节毛长稍超过该节直径。雄虫阳基侧突弯钩状，外侧具小刺突（图 293—294）。体长 1.73。

观察标本 1 ♂，陕西略阳，1985.VII. 27，任树芝采。

分布 陕西（略阳）；日本，俄罗斯（远东地区）。

透翅花蝽属 *Montandoniella* Poppius, 1909

Type-species: *Montandoniella moraguesi* Puton, 1896 (monotypic)

Montandoniella Puton, 1888: Puton, 1896, *Rev. Ent. Fr.*, 15: 233.

Montandoniella Poppius, 1909, *Acta Soc. Sci. Fenn.*, 37 (9): 30.

Stichel, 1958, *Illus. Bestim. Wanzen*, II, Europa, 3 (1): 31.

Carayon, 1972, *Ann. Soc. ent. Fr.*, 8 (2): 345.

Péricart, 1972 *Faun. Eur. Bass. Medit. Hem.*, 7: 191.

Herring, 1976, *Fla. Entomol.*, 59 (2): 147.

Ectemnus Fieber: Esaki, 1931, *Annot. Zool. Jap.*, 13: 264.

Teisocoris Hiura, 1959, *Bull. Osaka. Mus. Nat. Hist.*, 11: 1.

体细长，光滑，无毛（图 299）。头长于宽，喙伸达前足基节，触角第 2 节明显加

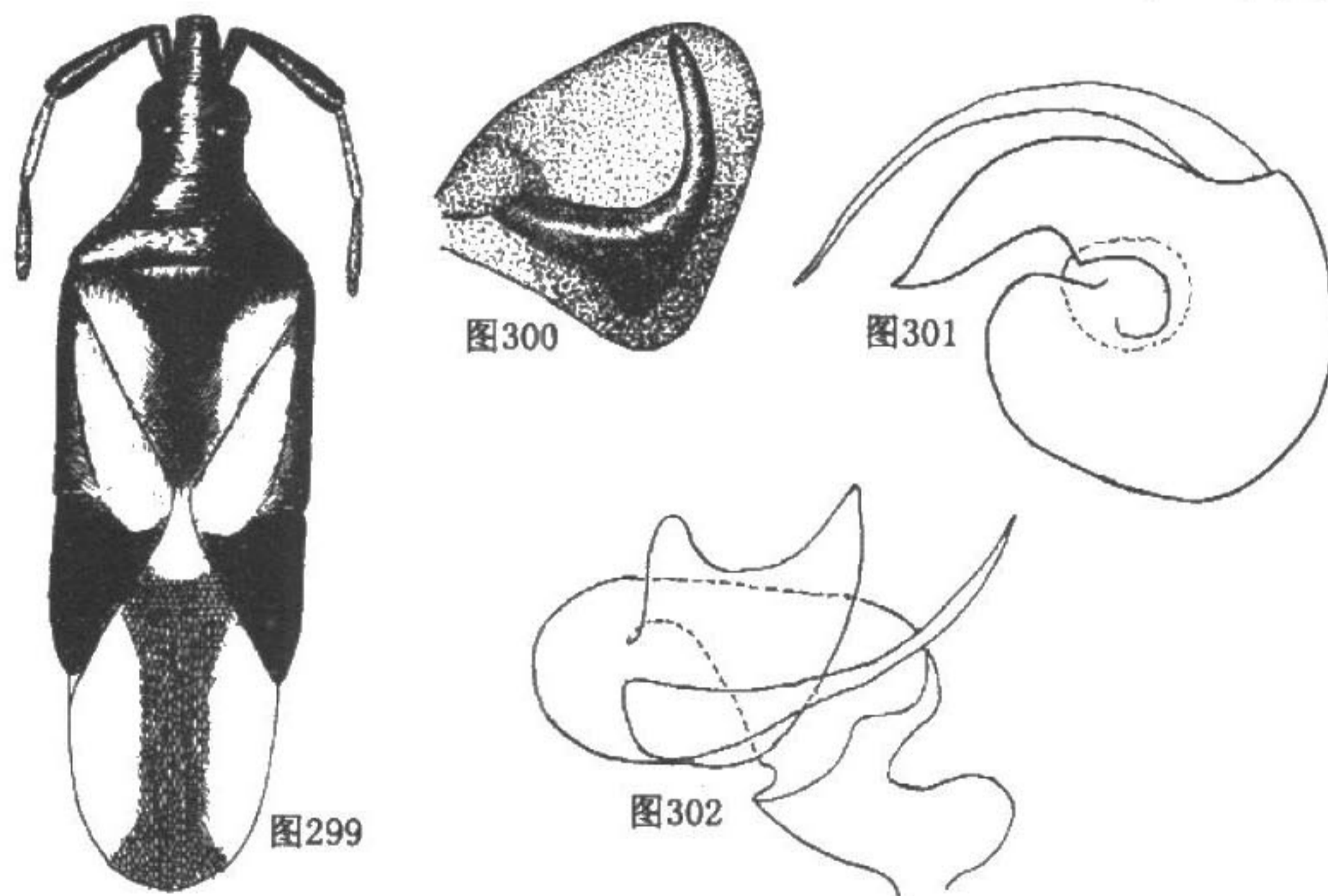


图 299—302 黑纹透翅花蝽 *Montandoniella moraguesi* (Puton)

299 体背面观；

300 后胸侧板，示臭腺沟缘等构造；

301 雄虫阳基侧突背面观；

302 雄虫阳基侧突前侧面观。